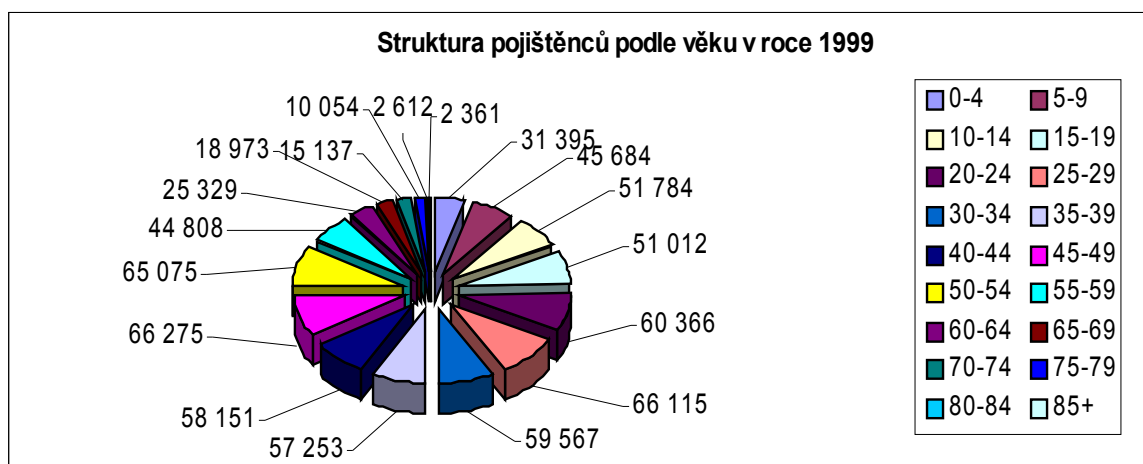
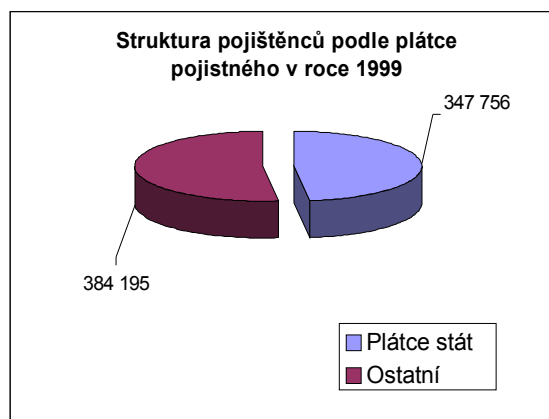
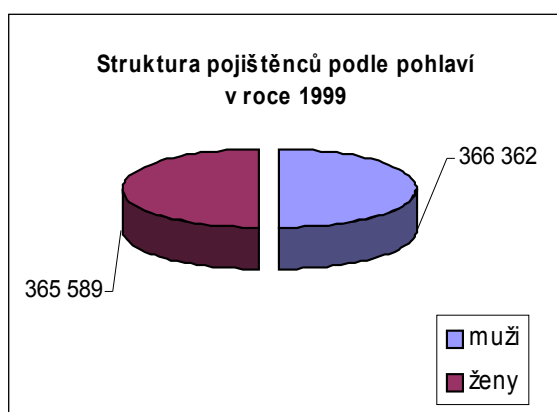


Některé údaje o počtu pojištěnců a výsledcích hospodaření ZP MV ČR v roce 1999

Správní rada Zdravotní pojišťovny ministerstva vnitra České republiky na svém jednání dne 27. dubna 1999 projednala Výroční zprávu ZP MV ČR a schválila její předložení Ministerstvu zdravotnictví ČR. Vybrané údaje z Výroční zprávy uvádíme zde. Výroční zpráva schválená vládou České republiky je v souladu se Statutem ZP MV ČR zpřístupněna v plném rozsahu k nahlédnutí na všech pobočkách ZP MV ČR.

1. Počet pojištěnců

ZP MV ČR se i v roce 1999 řadila k předním subjektům v oblasti zdravotního pojištění v ČR. Také v roce 1999 zaznamenala nárůst počtu pojištěnců a k 31.12. 1999 dosáhla 746 621 zaregistrovaných osob, což představuje nárůst o 4,9% oproti srovnatelnému období předchozího roku. Z nich za 48 % pojištěnců hradil pojistné stát. Jedná se o 358 544 pojištěnců, což je o 7,8% více než v roce 1998. Následující tři grafy ukazují strukturu pojištěnců (podle průměrného počtu v roce 1999) ze tří pohledů: podle pohlaví, plátce pojistného a věku.



2. Údaje o fondech

Dne 1.1.1999 nabyla účinnosti vyhláška Ministerstva financí ČR nově stanovující podrobnější vymezení okruhu a výše příjmů a výdajů fondů veřejného zdravotního pojištění zdravotních pojišťoven. Z důvodu nesrovnatelnosti údajů s předchozími obdobími jsou tedy v této části uvedeny pouze výsledky za rok 1999.

Základní fond zdravotního pojištění

(v tis. Kč)

	účetní stav fondu	finanční prostředky fondu
Počáteční zůstatek	206 856	167 508
Zúčtování s fondem inv.maj.-oprava poč.zúst.	- 781 268	
Zúčtov.návrat.fin.výpomocí-oprava poč.zúst.	466 000	
Tvorba, event. příjmy, celkem	7 450 413	7 239 578
V tom: pojistné	8 258 602	8 133 974
zúčtování se zvláštním účtem	-970 160	-970 160
Čerpání, event. výdaje, celkem	7 085 710	6 898 950
V tom: úhrady zdravotní péče	6 598 050	6 263 988
Konečný zůstatek	256 291	508 136

Provozní fond

(v tis. Kč)

	účetní stav fondu	finanční prostředky fondu
Počáteční zůstatek	0	11 300
Tvorba, event. příjmy, celkem	364 141	368 373
V tom: ze základního fondu zdr. pojištění	354 641	327 419
z fondu reprodukce inv. majetku	9 500	9 500
Čerpání, event. výdaje, celkem	317 193	345 414
Konečný zůstatek	46 948	34 259

Fond reprodukce investičního majetku

(v tis. Kč)

	účetní stav fondu	finanční prostředky fondu
Počáteční zůstatek	113 000	113 001
Tvorba, event. příjmy, celkem	71 964	94 175
V tom: přiděl z prov. fondu ve výši odpisů	66 211	66 907
Čerpání, event. výdaje, celkem	57 262	76 412
Konečný zůstatek	127 702	130 764

Sociální fond

(v tis. Kč)

	účetní stav fondu	finanční prostředky fondu
Počáteční zůstatek	1 217	3
Tvorba, event. příjmy, celkem	3 028	4 267
Čerpání, event. výdaje, celkem	2 165	2 034
Konečný zůstatek	2 080	2 236

Rezervní fond

(v tis. Kč)

	účetní stav fondu	finanční prostředky fondu
Počáteční zůstatek	109 101	102 257
Tvorba, event. příjmy, celkem	61 627	36 973
Čerpání, event. výdaje, celkem	5	5
Konečný zůstatek	170 723	139 225

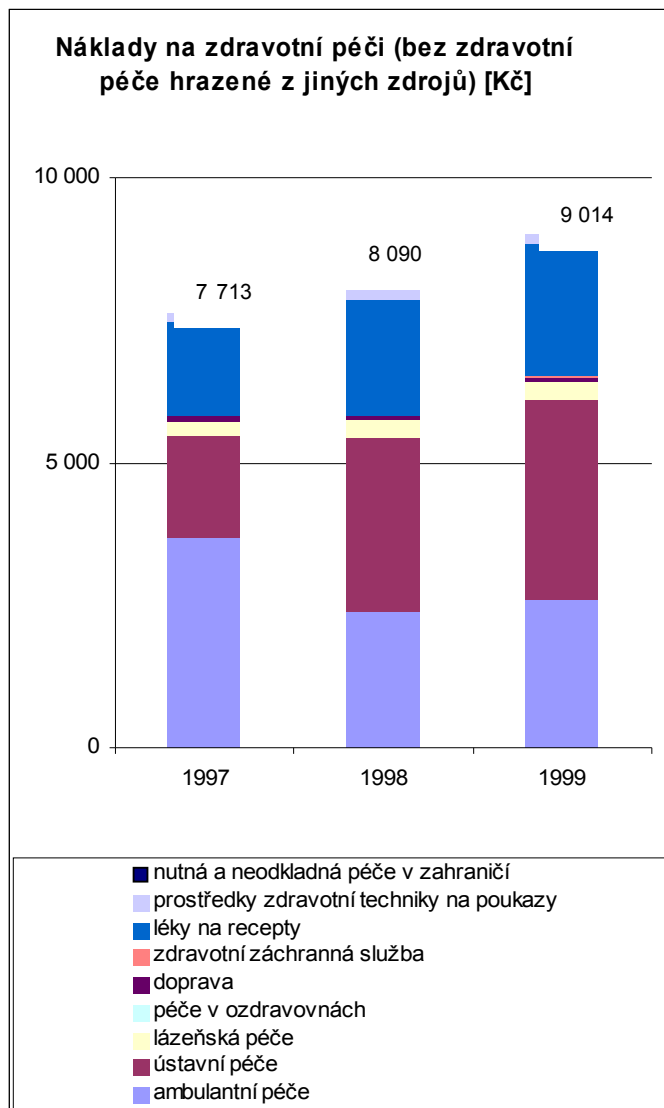
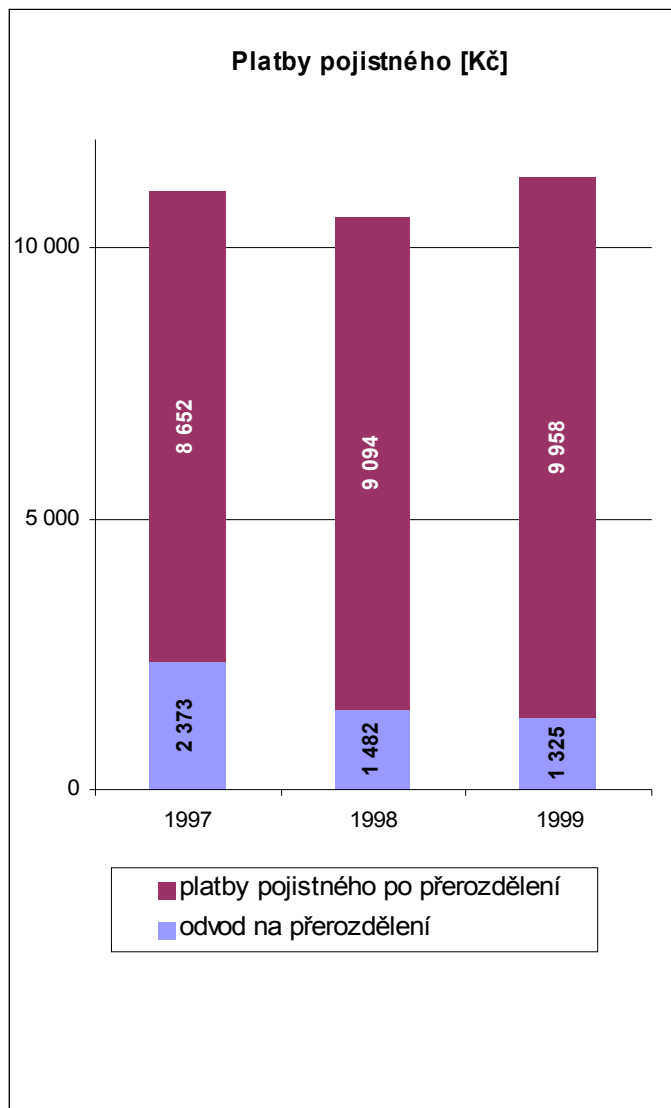
Fond prevence

(v tis. Kč)

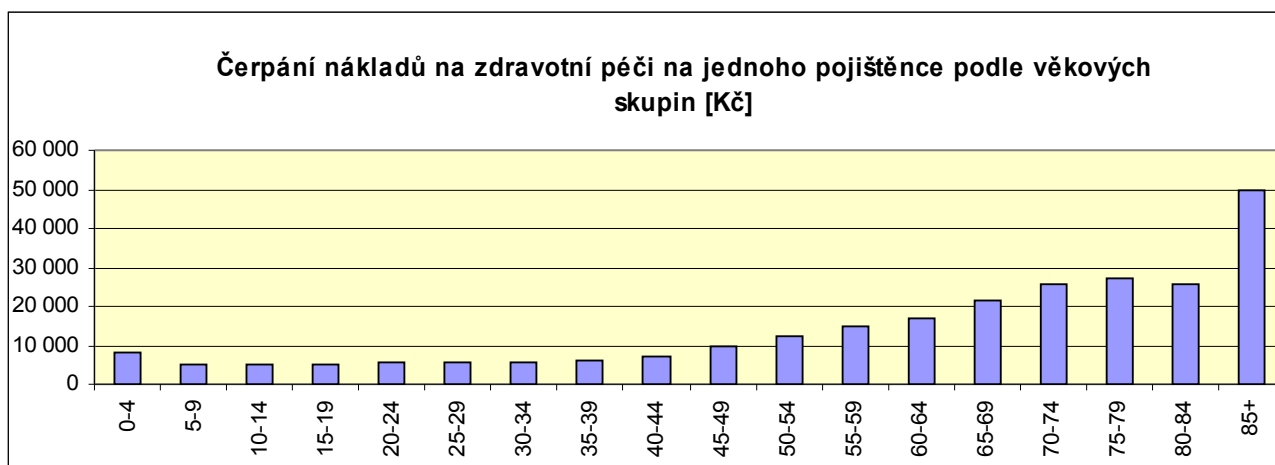
	účetní stav fondu	finanční prostředky fondu
Počáteční zůstatek	0	2
Tvorba, event. příjmy, celkem	57 493	54 684
Čerpání, event. výdaje, celkem	35 009	36 132
Konečný zůstatek	22 484	18 554

3. Srovnání jednotlivých ukazatelů po přepočtu na jednoho pojištěnce

Vývoj v platbách pojistného, odvodech na přerozdělení a nákladech na zdravotní péči v jednotlivých segmentech dokumentují dva níže uvedené grafy:



Přehled čerpání nákladů zdravotní péče na jednoho pojištěnce po věkových skupinách v roce 1999 podává následující graf:



4. Ostatní ukazatele

ZP MV ČR měla k 31. 12. 1999 závazky ve výši 1 003 077 tis. Kč. Závazky vyplývající z přijatých návratných výpomocí a převzaté bezúročné půjčky při sloučení pojišťoven GRÁL – Železniční zdravotní pojišťovny a Regionální zaměstnanecké zdravotní pojišťovny REZAPO se ZP MV ČR (jejich nezaplacená část) k 31. 12. 1999 představovaly částku 646 mil.Kč.

Oproti závazkům bylo vykázáno 972 146 tis Kč pohledávek, z nich největší část, 910 440 tis. Kč, směřovala za plátcí pojistného. Hotovost na bankovních účtech, v pokladně a ceninách k výše uvedeným fondům k 31. 12. 1999 byla 833 174 tis. Kč.

Průměrný přepočtený počet zaměstnanců v roce 1999 činil 571 osob.

ZP MV ČR v roce 1999 pořídila investiční majetek za 47 742 tis. Kč. K 31. 12. 1999 evidovala hmotný a nehmotný investiční majetek (včetně poskytnutých záloh) ve výši 696 795 tis. Kč.

Usnesením vlády České republiky č. 931/100 ze dne 18. září 2000 byla Zdravotní pojišťovně ministerstva vnitra České republiky

schválena

výroční zpráva a účetní závěrka za rok 1999.